



Опыт реформирования системы межбюджетных отношений Пермской области

Главное управление финансов и налоговой политики
Пермской области
зам. начальника Н.Ю.Катаева, Л.П. Крюкова

Москва, 17 ноября 2005



Реализация реформы местного самоуправления

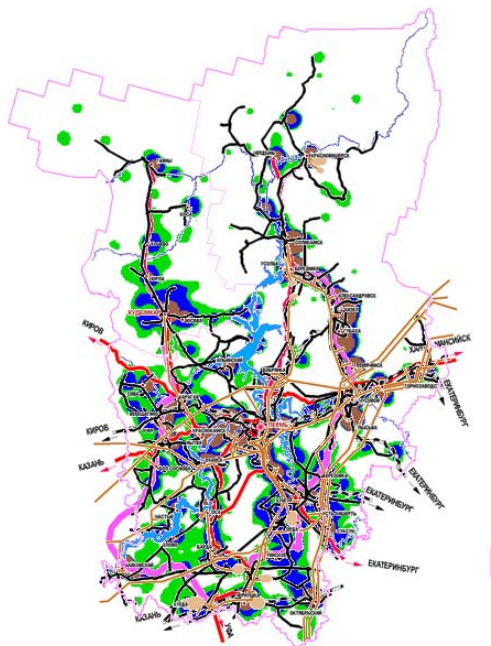


Основные стратегические проекты

- **Повышение конкурентоспособности экономики**
- **Формирование опорного каркаса расселения**
- **Реформа местного самоуправления** ✓
- **Эффективное государственное управление**



Структура муниципальных образований



плотность населения

■ свыше 25 человек на 1 кв. км.

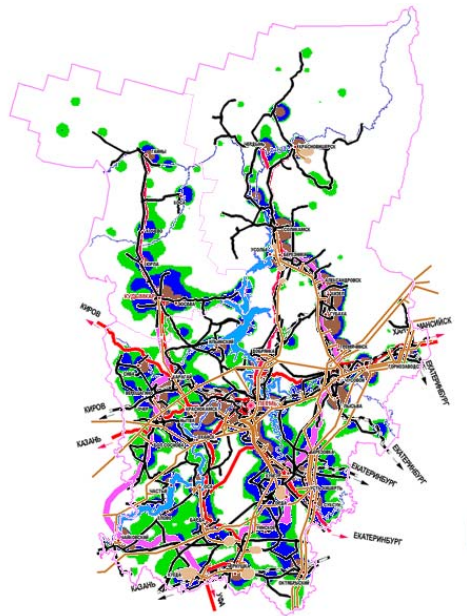
■ от 10 до 25 человек на 1 кв. км.

■ от 5 до 10 человек на 1 кв. км.

Муниципальное образование	Количество с 01.01.06 г.
Городской округ	5
Муниципальные районы	36
Городские поселения	35
Сельские поселения	250
Всего	326



Распределение населенных пунктов Пермской области по численности населения



плотность населения

- свыше 25 человек на 1 кв. км.
- от 10 до 25 человек на 1 кв. км.
- от 5 до 10 человек на 1 кв. км.

Численность (чел.)	Кол-во насел. пунктов	Доля в %	Кол-во жителей (чел.)	Доля в %
до 100	2 719	67,5%	65 088	2,5%
от 100 до 1 000	1 103	27,4%	361 770	13,7%
от 1 000 до 10 000	183	4,5%	271 512	10,3%
от 10 000 до 100 000	23	0,6%	677 393	25,6%
свыше 100 000	3	0,1%	1 269 122	48,0%
	4 031	100,0%	2 644 885	100,0%



Реформа межбюджетных отношений



Целевые направления, виды и структура финансовой помощи местным бюджетам

		млн. рублей	% к областн. бюджету
Региональный фонд финансовой поддержки поселений	Выравнивание уровня расчетной бюджетной обеспеченности поселений Пермской области по осуществлению их полномочий по решению вопросов местного значения	7,0	0,02%
Фонд финансовой поддержки муниципальных районов (городских округов)	Выравнивание бюджетной обеспеченности муниципальных районов (городских округов) Пермской области	5547,2	18,0%
Региональный фонд муниципального развития	Предоставление местным бюджетам субсидий для долевого финансирования инвестиционных программ (проектов) развития социальной инфраструктуры муниципального значения	825,4	2,7%
Фонд софинансирования социальных расходов	Предоставление местным бюджетам субсидий для долевого финансирования приоритетных социально-значимых расходов местных бюджетов	296,5	1,0%
Другие виды финансовой помощи	Дотация на компенсацию потерь в связи с переходом к новой методике формирования бюджета, дотация на поддержку мер по обеспечению сбалансированности бюджетов, средства на компенсацию бюджетам поселений последствий перехода на новый порядок исчисления земельного налога	926,8	3,0%
Фонд компенсаций	Финансовое обеспечение исполнения органами местного самоуправления муниципальных образований Пермской области отдельных государственных полномочий, передаваемых органами государственной власти Пермской области органам местного самоуправления	8462,3	27,5%



Сбалансированность бюджетов Пермской области после закрепления налогов в соответствии с Бюджетным кодексом

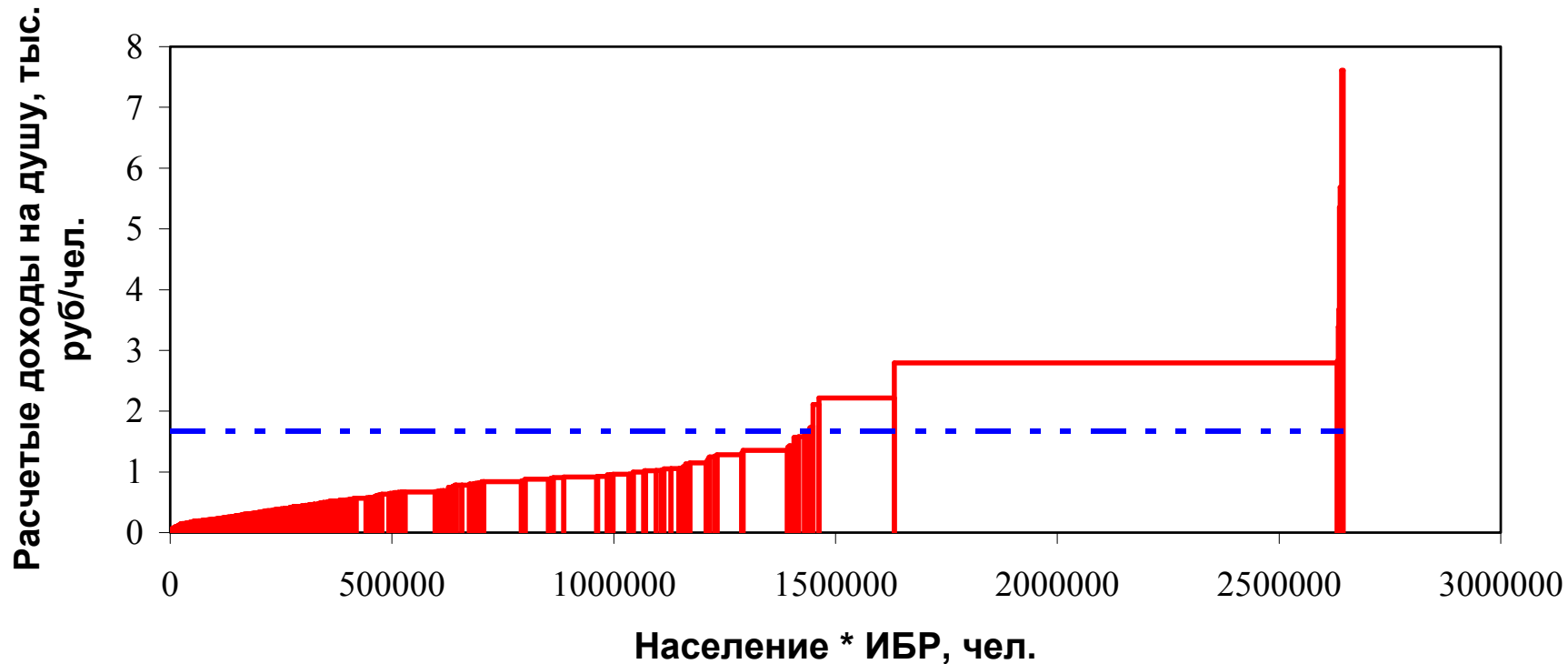
	Доходы	Расходы	Дефицит/ профицит
Поселения	11,50%	11%	0,50%
Муниципальные районы	9,70%	23%	-13,30%
Пермская область	78,80%	66%	12,80%
ВСЕГО	100%	100%	



**Выравнивание
финансовых возможностей
органов местного самоуправления поселений
по осуществлению их полномочий по решению
вопросов местного значения**



Доходы и расходы поселений на душу населения

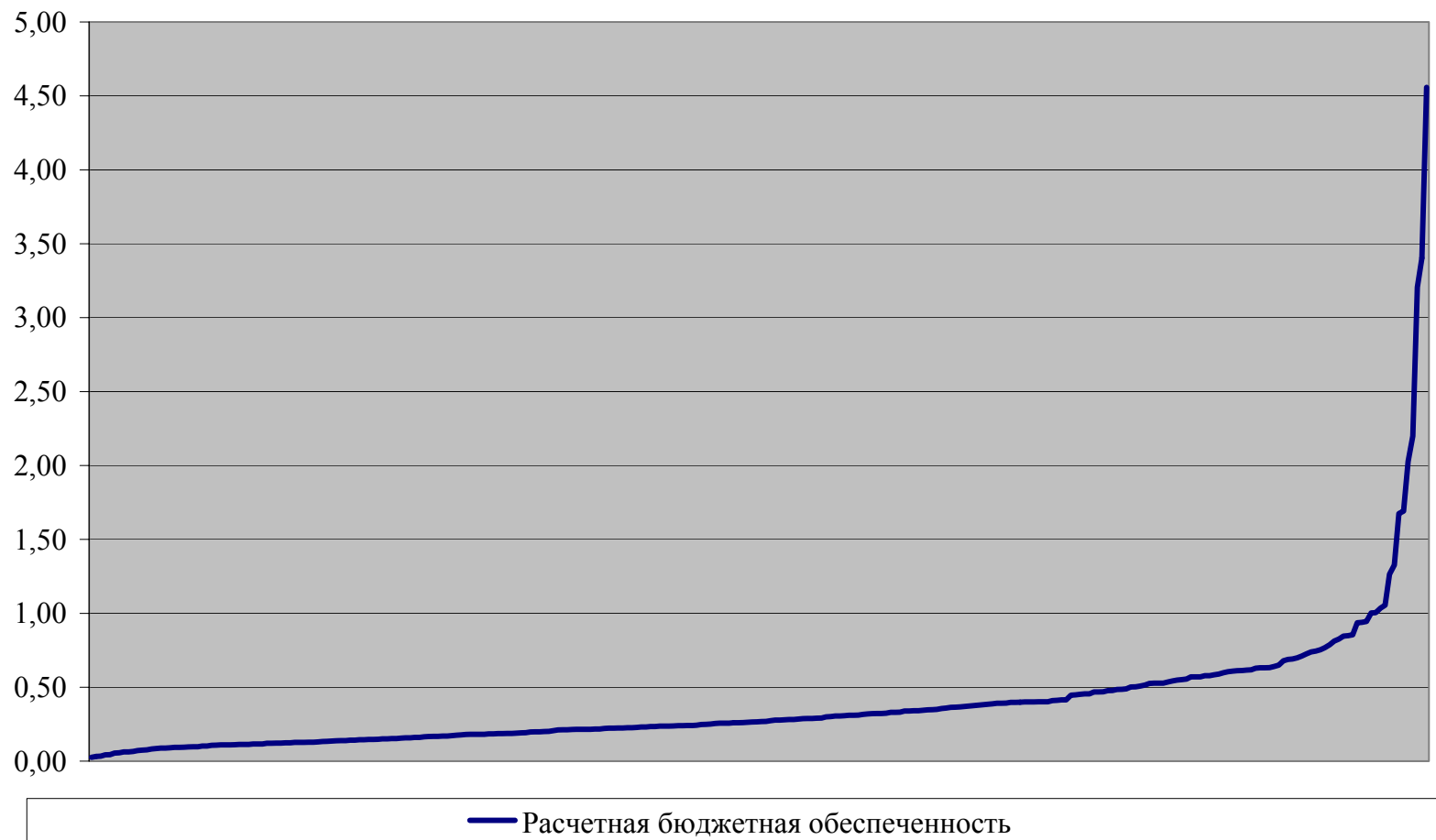


— Расч. дох. на душу до субвенций — — средний уровень расходных обязательств поселений



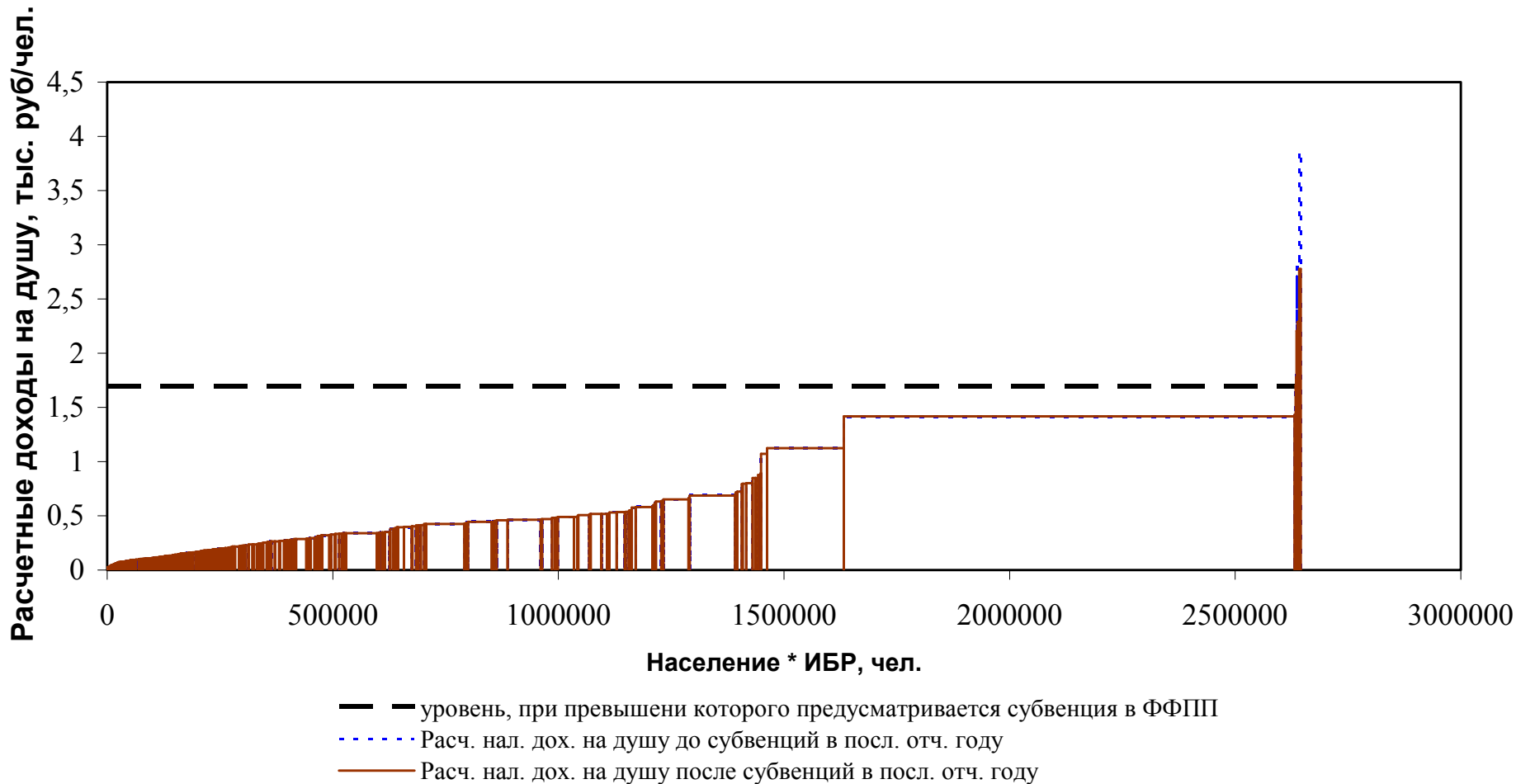
Расчетная бюджетная обеспеченность поселений в последнем отчетном году

Расчетная бюджетная обеспеченность поселений





Доходы бюджетов поселений в расчете на душу населения в последнем отчетном году



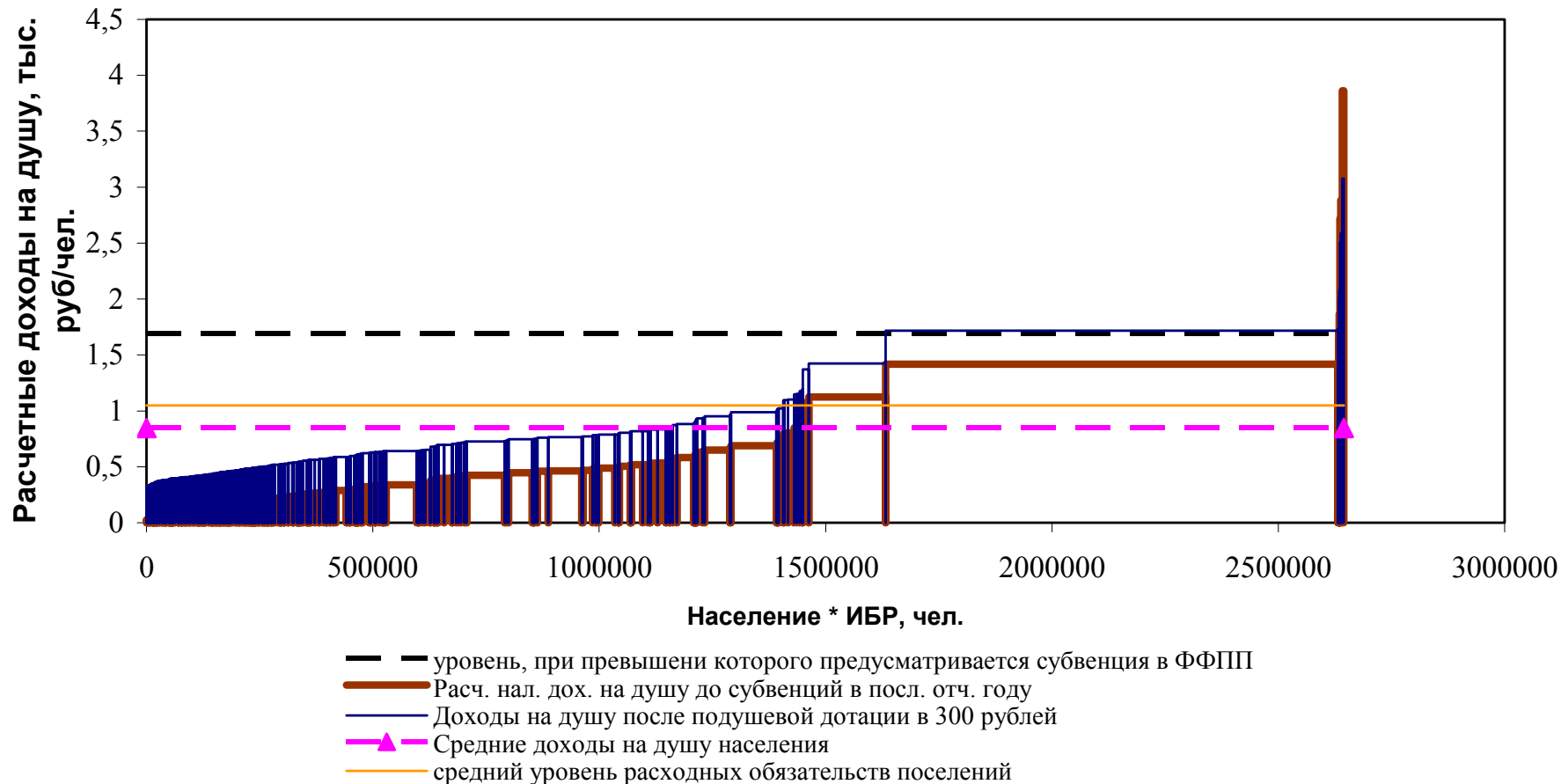


Инструменты межбюджетного регулирования в части выравнивания бюджетной обеспеченности поселений

- передача дотаций из регионального фонда финансовой поддержки поселений,
- установление **нормативов отчислений** от налогов в местные бюджеты,
- передача дотаций из районного фонда финансовой поддержки поселений.



Доходы бюджетов поселений на душу населения до и после распределения подушевой дотации





Инструменты межбюджетного регулирования в части выравнивания бюджетной обеспеченности поселений

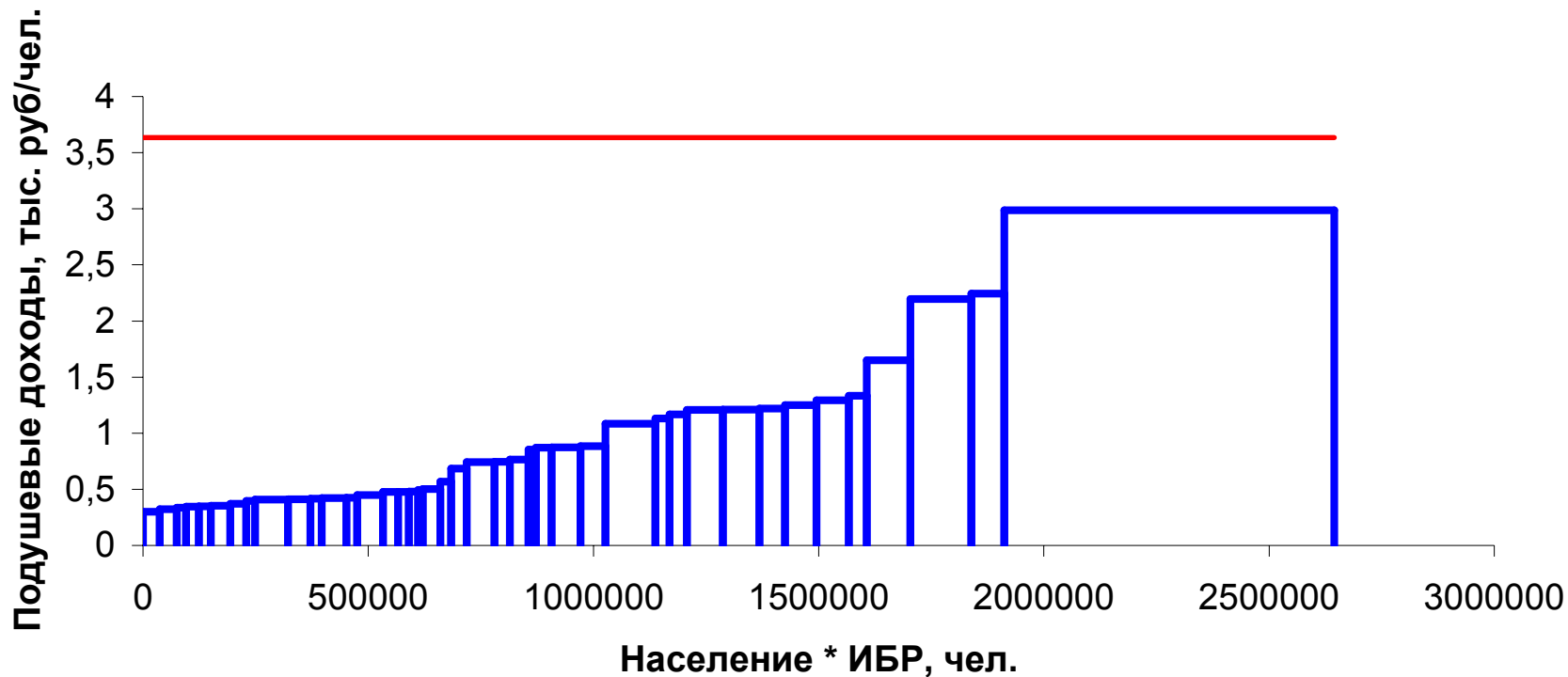
- передача дотаций из регионального фонда финансовой поддержки поселений,
- установление **нормативов отчислений** от налогов в местные бюджеты,
- передача дотаций из районного фонда финансовой поддержки поселений.



Выравнивание бюджетной обеспеченности муниципальных районов (городских округов)



Доходы и расходы муниципальных районов (городских округов) на душу населения



— ПРND после субвенций — Средние расходные обязательства МР(ГО)



Бюджетная обеспеченность

$$BO_i = \text{ИНП}_i / \text{ИБР}_i$$

- Индекс налогового потенциала (ИНП) отражает уровень и структуру экономического развития
 - ИНП_i показывает на сколько доходы на душу населения на данной территории отличаются от средних по области
- Индекс бюджетных расходов (ИБР) отражает структуру населения (потребителей бюджетных услуг) и факторы влияющие на стоимость предоставления бюджетных услуг
 - ИБР_i показывает на сколько стоимость бюджетной услуги данной территории отклоняется от средней по области



Расчет индексов налогового потенциала

Муниципальные образования	Налоги, входящие в репрезентативную выборку	Показатель, характеризующий базу налогообложения для расчета ИНП
Муниципальные районы (городские округа)	Налог на доходы физических лиц	Фонд оплаты труда в целом по экономике
	Единый сельскохозяйственный налог	Объем продукции с/х
	Единый налог на вмененный доход	Объем розничной торговли, оборот обществ. питания, объем платных услуг населению
	Госпошлина	Численность населения старше 18 лет
Поселения	Налог на доходы физических лиц	Фонд оплаты труда в целом по экономике
	Налог на имущество физических лиц	Стоимость имущества физических лиц
	Единый сельскохозяйственный налог	Объем продукции с/х
	Земельный налог	Площадь земель с учетом их кадастровой стоимости

- Расчет ИНП МР производится в целом по области и распределяется между МР пропорционально показателю, характеризующему базу налогообложения,
- Расчет ИНП поселений производится в целом по району и распределяется между поселениями пропорционально показателю, характеризующему базу налогообложения



Расчет индексов налогового потенциала (на переходный период)

Муниципальные образования	Налоги, входящие в репрезентативную выборку	Порядок расчета для определения ИНП
Муниципальные районы (городские округа)	Налог на доходы физических лиц	Поступление налога в 2004 году
	Единый сельскохозяйственный налог	Объем продукции с/х
	Единый налог на вмененный доход	Объем розничной торговли, оборот обществ. питания, объем платных услуг населению
	Госпошлина	Численность населения старше 18 лет
Поселения	Налог на доходы физических лиц	Поступление налога в 2004 году
	Налог на имущество физических лиц	Поступление налога в 2004 году
	Единый сельскохозяйственный налог	Объем продукции с/х
	Земельный налог	Поступление налога в 2004 году



Расчет индексов бюджетных расходов

- Расчет ИБР муниципальных районов на выполнение собственных полномочий:

Репрезентативная выборка расходных обязательств мун. районов

Организация предост. общедоступного бесплатного дошкольного образования	21,3%
Организация оказания скорой медицинской помощи, перв. медико-санит. помощи	19,8%
Организация предост. начального, основного и среднего общего образования	13,2%
Общее административное управление	10,5%
Организация охраны общественного порядка	10,1%
Организация предоставления дополнительного образования	7,6%
Прочие 15 расходных обязательств, вошедших в репрезентативную выборку	7,1%
Прочие расходные обязательства, не вошедшие в репрезентативную выборку	10,4%
Всего	100,0%

- Расчет ИБР муниципальных районов на выравнивание поселений рассчитывается отдельно, исходя из потребности в выравнивании (подтягивании) бюджетной обеспеченности поселений до среднеобластного уровня



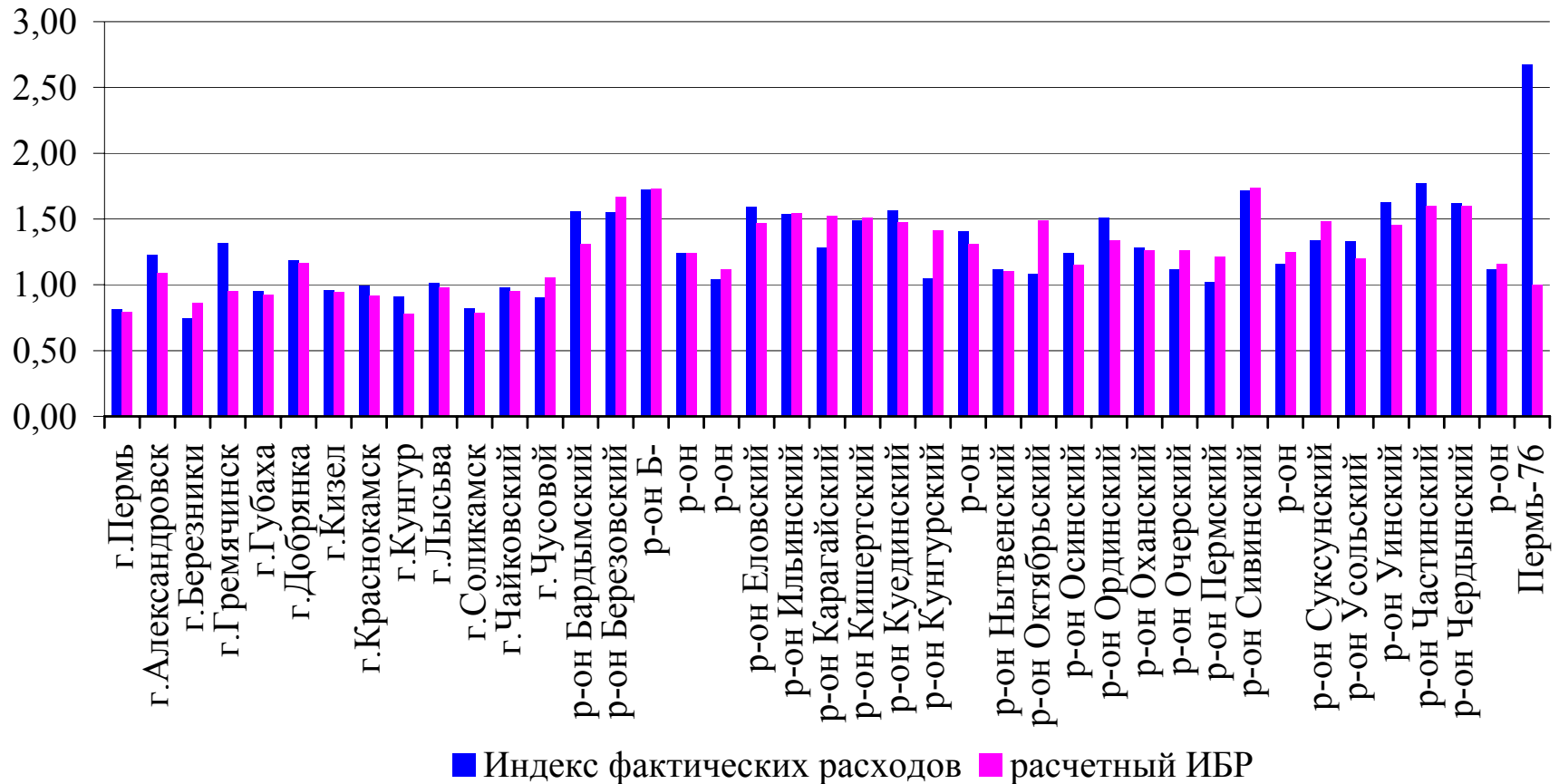
Корректирующие коэффициенты, отражающие местные особенности

		Минимум	Максимум	Макс/мин.
1	Коэффициент урбанизации	1,00	2,00	2,0
2	Дисперсность расселения	1,00	1,56	1,6
3	Коэффициент масштаба	0,86	2,63	3,1
4	Коэффициент возрастной структуры населения	0,96	1,06	1,1
5	Коэффициент стоимости предоставления ком.услуг бюдж.учреждениям	0,57	1,73	3,0
6	Коэффициент уровня газификации	1,05	1,76	1,7
7	Коэффициент транспортной доступности	1,00	1,72	1,7
8	Коэффициент стоимости содержания автом. дорог между нас. пунктами	1,00	3,70	3,7
9	Коэффициент вероятности возникновения чрезвычайных ситуаций	1,05	2,85	2,7
10	Коэффициент стоимости строительства авт. дорог между нас. пунктами	1,00	4,84	4,8
11	Коэффициент экологической ситуации	0,54	3,25	6,0
12	Коэффициент доли детей в возрасте от 1 года до 6 лет:	1,01	1,08	1,1
13	Коэффициент доли детей в возрасте от 7 до 17 лет:	1,13	1,20	1,1
14	Коэффициент надбавки к заработной плате	1,00	1,02	1,0
15	Коэффициент количества населенных пунктов в поселении	1,10	4,47	4,1
16	Коэффициент дисперсности расселения (ЧН менее 300 чел.)	1,00	1,36	1,4
17	Средний максимальный радиус поселения	1,05	1,75	1,7
18	Коэффициент наличия малоимущих граждан	1,14	1,89	1,6
19	Коэффициент исторической местности	1,00	3,00	3,0



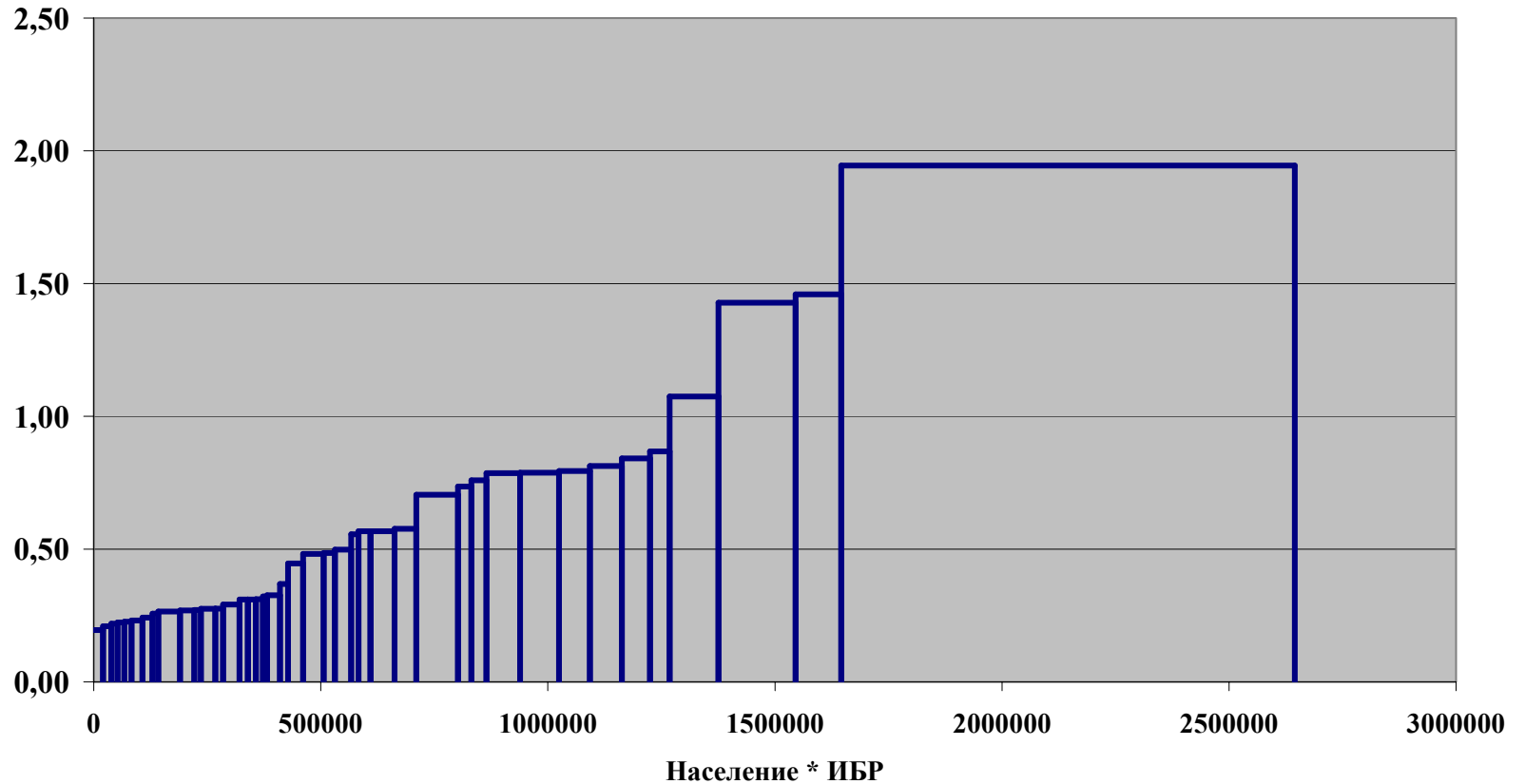
Сравнение расчетных ИБР и фактических расходов

ИБР: вопросы местного значения муниципальных районов





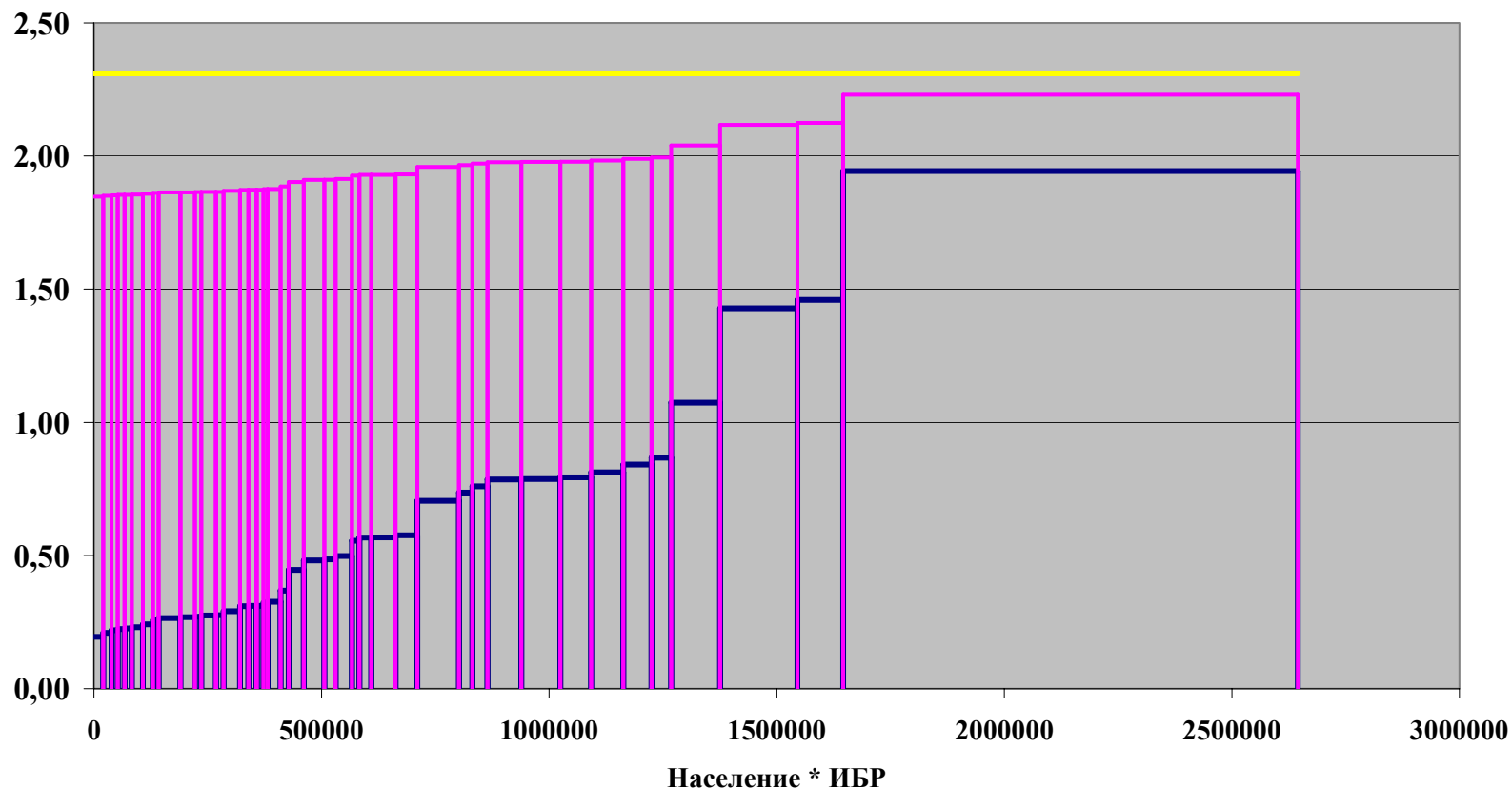
Расчетная бюджетная обеспеченность МР (ГО) до распределения дотаций из ФФПМР



— Расчетная БО МР(ГО) до распределения дотации



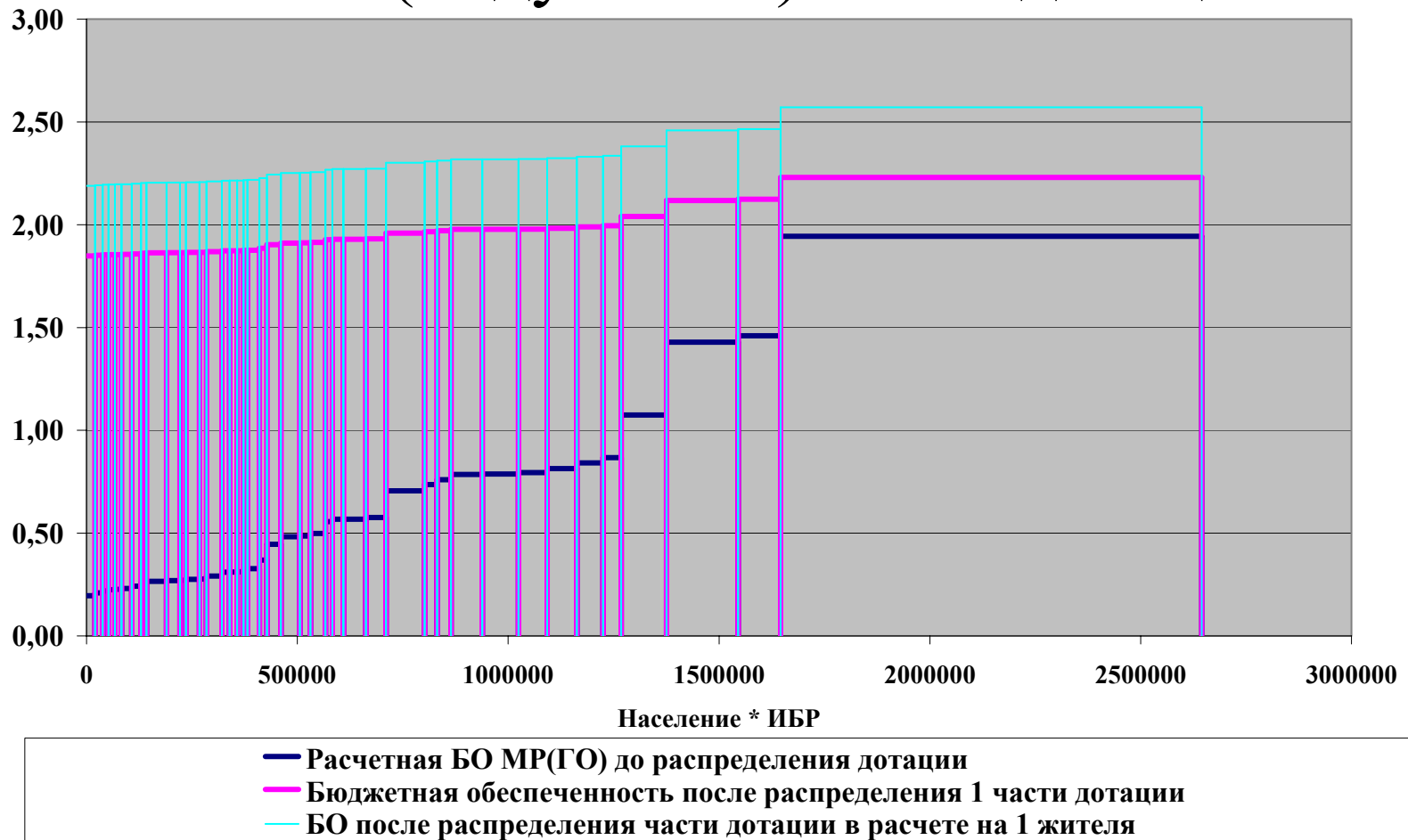
Бюджетная обеспеченность МР (ГО) после распределения 1 части дотации из ФФПМР



- Расчетная БО МР(ГО) до распределения дотации
- Бюджетная обеспеченность после распределения 1 части дотации
- Уровень БО, до которого проводится пропорциональное подтягивание

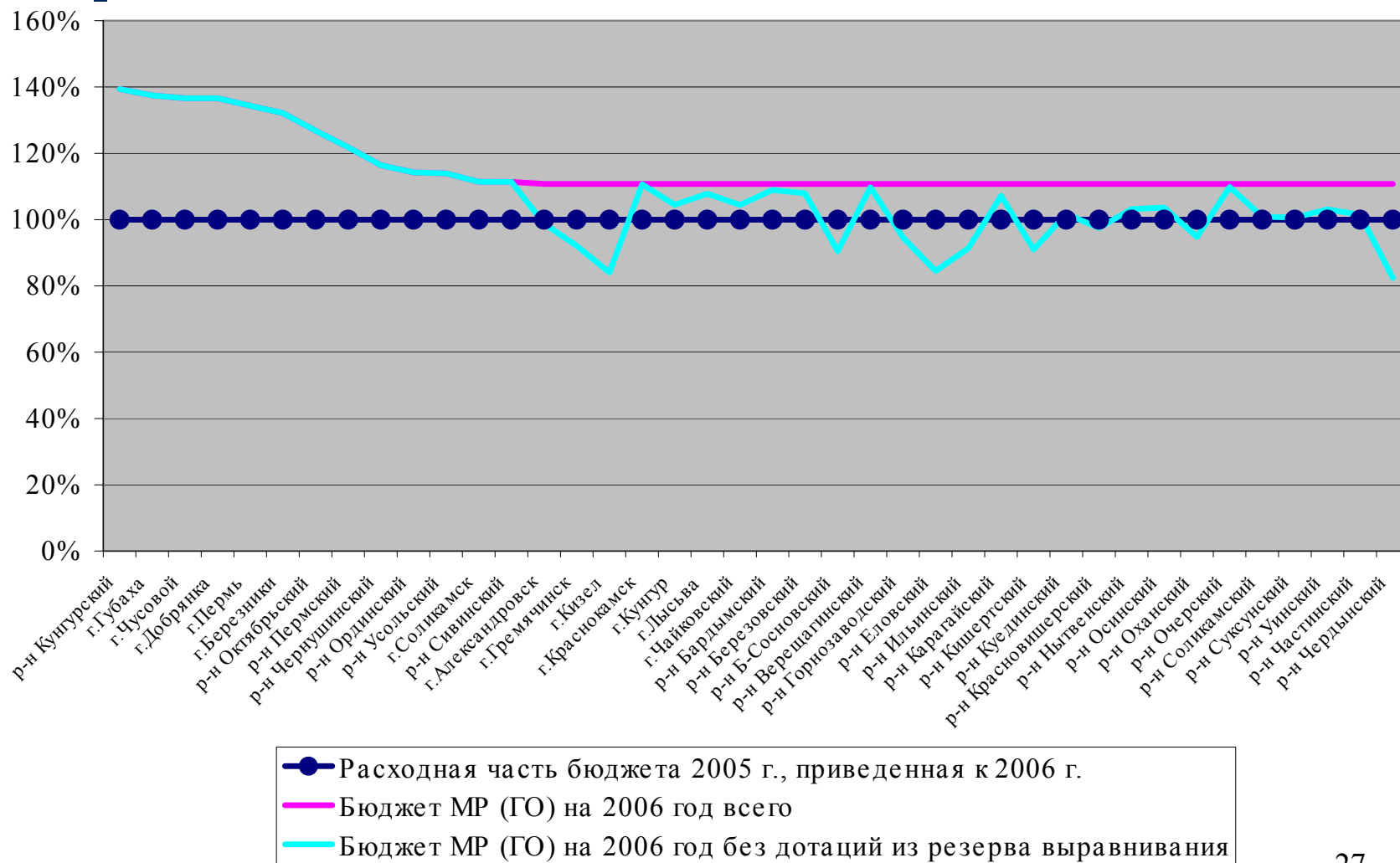


Бюджетная обеспеченность МР (ГО) после распределения 2 (подушевой) части дотации



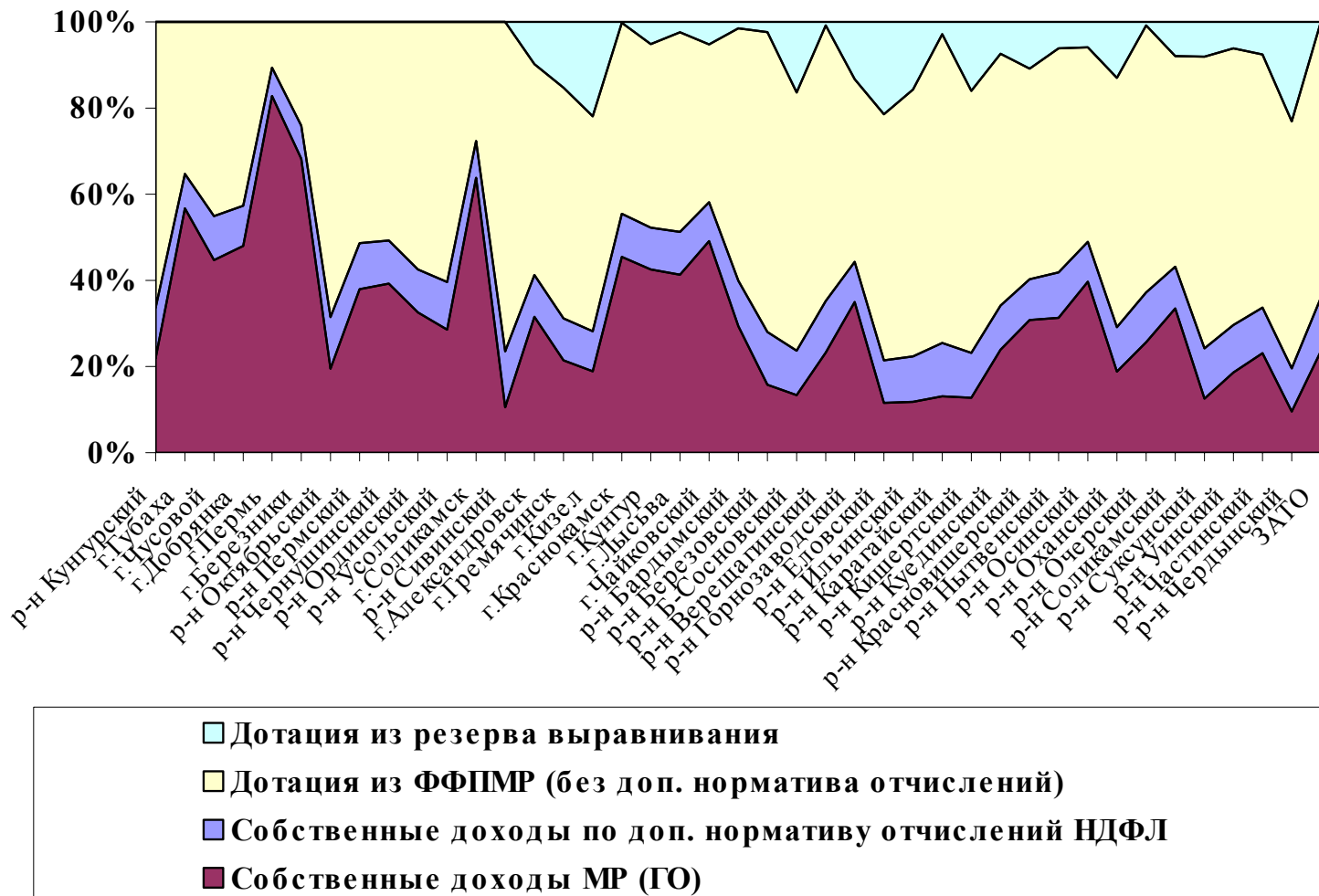


Распределение дотаций из резерва выравнивания



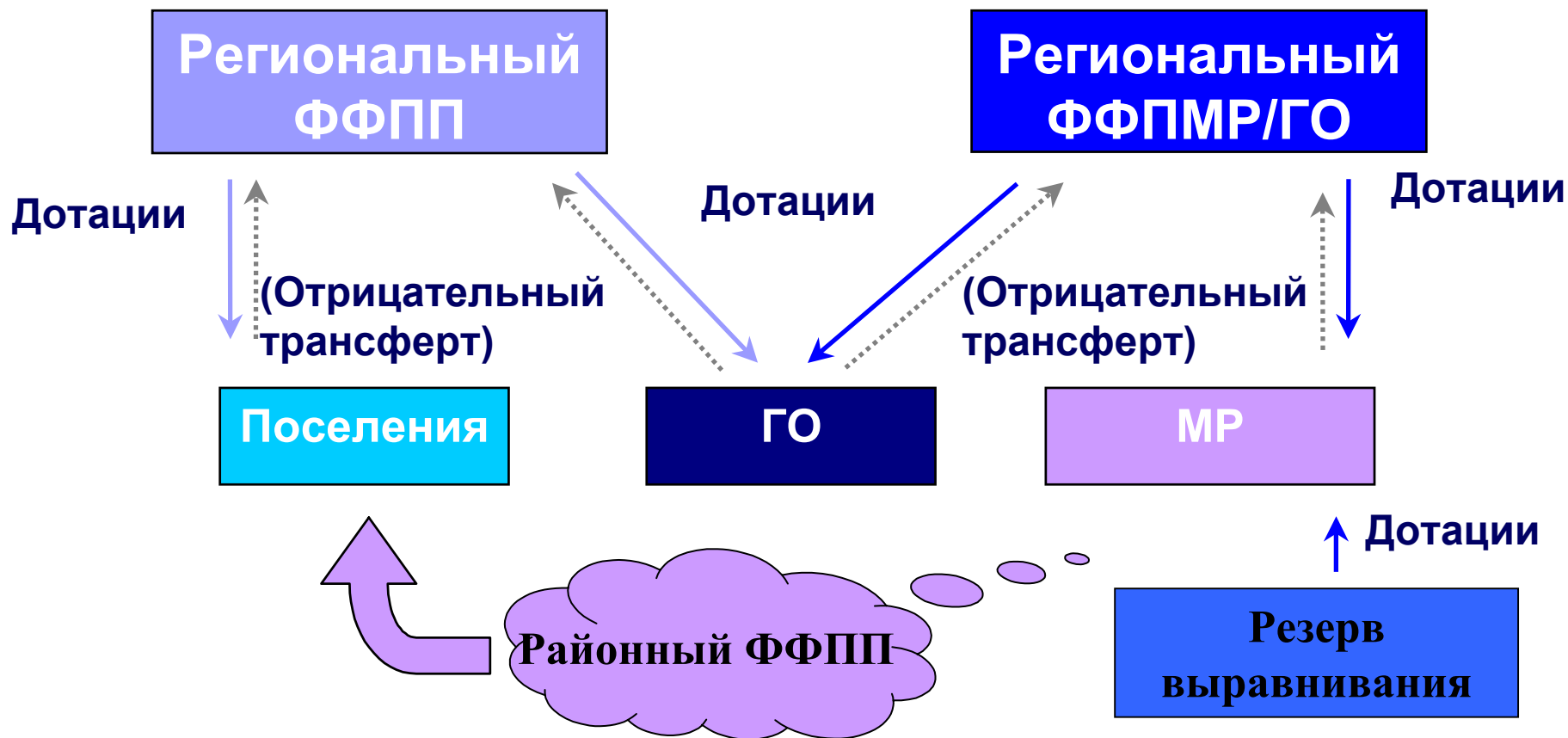


Итоговая структура бюджетов МР (ГО)



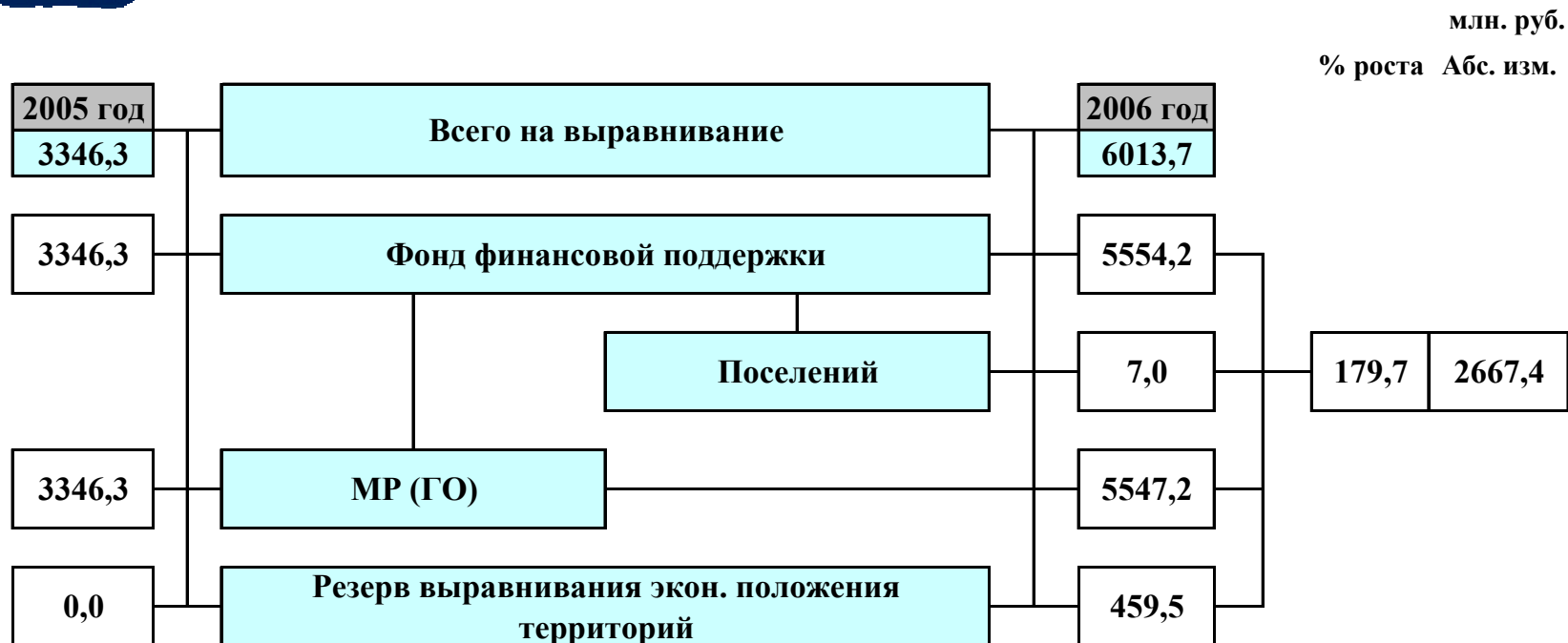


Общая схема выравнивания БО муниципальных образований





Структура выравнивания местных бюджетов из бюджета Пермской области в 2005-2006 г.



- Цена существовавших ранее трансфертов,
- Стоимость ОМС нового поселенческого уровня,
- Выравнивание неэффективных МО в переходный период